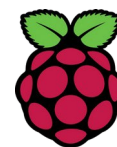




MX-19.4重振旗鼓



树莓派 "Ragout2"

用户名：pi

密码：pi

1. 第一个步骤
2. 总体介绍
3. 触摸屏
4. 默认的Fluxbox和Openbox
5. 传统的F豪华盒
6. 链接

本帮助文件是对MX用户手册（**Shift+F1**）的补充，该手册涵盖了MX Linux的一般主题，如基本使用、软件管理等。

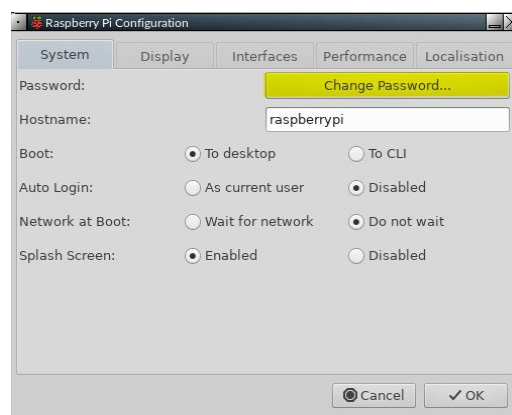
1. 第一个步骤

树莓派的配置

在Dock上，点击Raspberry图标，打开配置窗口。

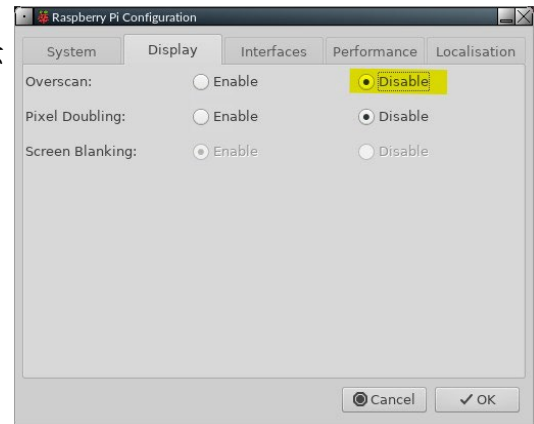


在第一个选项卡中，你可以从默认密码中进行更改。这样做是符合常识的。你需要输入两次新的密码，以检查它是否被正确输入。请确保你记住它！



Raspberry

Pi在设计上具有与电视作为显示器工作的能力。当与显示器一起使用时，你可能会看到窗口外面有一个黑边。在这种情况下，你需要启用Underscan。选择 "显示" 选项卡，然后点击 "禁用子弹" 按钮。



最后，你需要设置各种东西，以适应你所在的国家、时区和你所使用的键盘布局。选择 "本地化" 标签，然后根据需要设置并保存每个项目。要看到不常见的字母被正确呈现，你可能需要选择UTF-8作为字符集

当你做了所有必要的修改后，点击确定。你会被提示允许重启，你应该这样做。当你下次回到登录页面时，记得使用你的新密码。

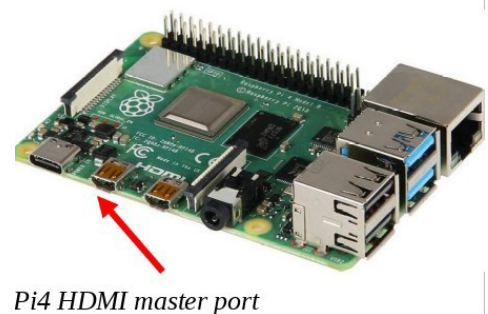
你现在可以开始享受你拥有的光滑、快速的新操作系统了。



声音

有时，一开始从你的电视或显示器上听不到声音。有一些事情可以尝试来纠正这个问题。

1) 首先，Pi和4Pi都有400两个micro-HDMI输出端口。Pi 4上最靠近电源输入连接器的端口是主端口。Pi 400上离电源输入连接器最远的那个端口是主端口。在这两种情况下，主接口都是两个接口中的左边。当使用单个显示器时，你应该总是使用主端口。要纠正错误的端口，请关闭你的Pi，关闭电源，将HDMI线换到主端口，重新启动，看看现在声音是否正常。



2) 如果不成功，接下来要尝试的是Raspberry

Pi的高级配置设置。设置工具不能用鼠标，所以你需要使用箭头键和Tab键来移动。

要访问它，打开设置管理器并点击图标（或在终端输入：`sudo raspi-config`）。

1. **选项系统1,选项**，将被高亮显示。按一次回车键。
2. 你会看到选项S2是**音频配置**，所以按一次向下的箭头，然后按回车。
3. 高亮显示的条目将是HDMI0, 1,这就是所需要的。按一次Tab键，使OK高亮显示，然后按Enter键。
4. 你将返回到第一个屏幕。按两次Tab键，使Finish被选中，然后按Enter键。
5. 现在你应该发现，声音工作正常。不需要重新启动。

如果这样还不能解决问题，这里有很多有用的信息：<https://www.raspberrypi.org/documentation/configuration/config-txt/video.md>

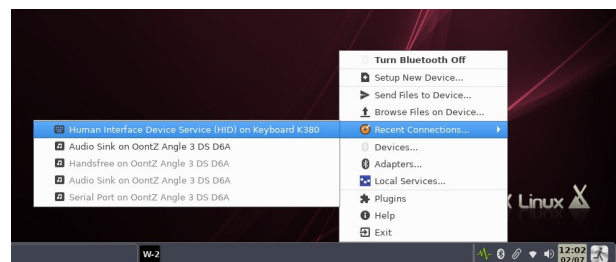
[ypi.org/documentation/configuration/config-txt/video.md](https://www.raspberrypi.org/documentation/configuration/config-txt/video.md)

蓝牙

蓝牙(=BT) 设备一般都能工作。对于Pi和4Pi来说，400,好消息是，Debian应用程序Blueman可以工作。它已经被设置成可以通过点击系统托盘中熟悉的BT图标来访问其功能。

- 鼠标。BT鼠标通常不需要用户的参与就能工作。
- 键盘。第一次使用有线键盘登录，或使用屏幕上的键盘"onboard"（点击顶栏右端的小人形）。确保键盘是打开的。点击BT图标>设备，然后点击弹出的屏幕上的"扫描"。当键盘出现在列表中时，右键单击它>设置。
- **先不要配对!**相反，选择"不配对继续"，这样键盘就能工作。然后再使用"设置">"配对"，并输入信息框中显示的代码。如果代码输入不成功，使用MX菜单启动屏幕键盘进行输入。

键盘通常会在退出和重新登录时重新连接，但重启后可能不会重新连接。你可以再次点击登录界面顶栏右端的小人形，查看屏幕上的键盘。登录后，通过点击BT图标>最近的连接>人形界面等再次启用键盘。



如果试图配对时键盘不可见，那么设备文件可能会损坏。在这种情况下，右击设备屏幕上的条目>删除。然后退出并重新登录，对一个新的设备重复上述程序。

- 扬声器/耳机。桌面已经被配置成这样，这样的设备被链接到Pulse Audio的混合器上，并且通过在~/.fluxbox/scripts中使用名为 "BTheadphones_reset" 的脚本，在用户每次登录时重新启动链接，从而规避了通常干扰的阻塞。按照设置过程，**确保设备连接到音频汇**。它通常会在登录时重新连接，但如果没有，请点击系统托盘中的BT标志>最近的连接>音频水槽等。

如果你想从系统托盘中删除BT图标，可以通过右键点击菜单>设置>配置>启动，打开Fluxbox的"启动"文件，搜索 "blueman-applet"，并注释出这样的一行。

#blueman-applet &

在Openbox那边也做同样的事情。菜单 > 设置 > 自动启动。

无线网络

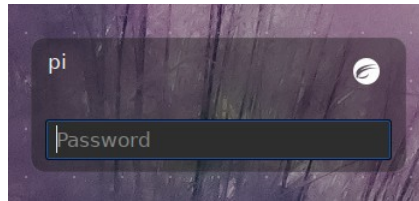
点击系统托盘中的wifi图标（来自网络管理器），选择你想要的接入点。如果你遇到问题，可以试试这个。

- 启动raspi-config（设置管理器上的图标或终端）。
- 点击系统选项>无线局域网
- 输入你的SSID和密码

它将更新配置文件，你应该有无线接入。进一步的帮助。[Ubuntu社区文档](#)。

2. 总体介绍

MX Linux for Raspberry Pi "Ragout2" (=MXRPI2)目前仍然基于传统的Raspberry Pi (Buster)32位版本，以便最大限度地提高稳定性并在触摸屏上实现右键功能。这个大幅修改的版本首次为用户提供了[Fluxbox](#) (=FB) 或[Openbox](#) (=OB) 作为窗口管理器的选择，在登录屏幕上使用登录框右上角的会话管理器图标进行选择。



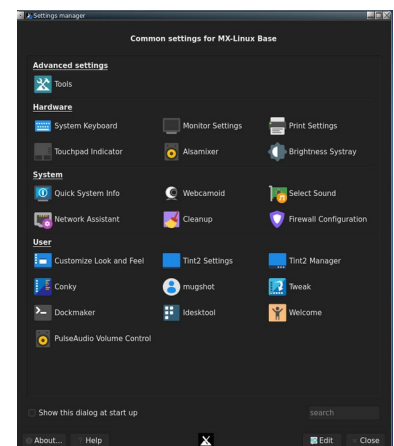
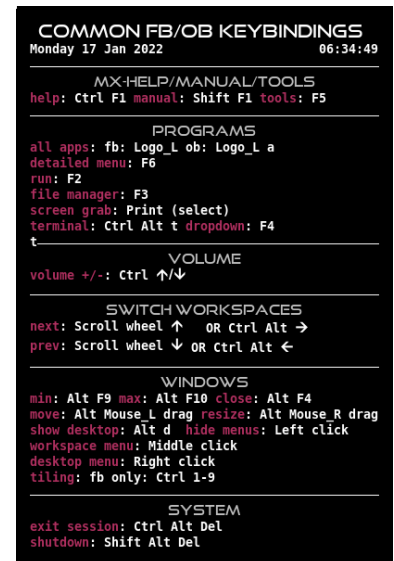
点击选择FB或OB

它们的内存占用小，加载时间快，在低资源系统上非常有效--在更高级别的机器上也非常快。

用默认的任务管理器 (lxtask) 测量，在登录后休息时，FB或OB的典型内存负荷约为200，而在默认的网络浏览器启动并稳定下来后，没有加载任何苛刻的插件，约为350。

笔记

- 大多数快捷键（热键、键盘绑定）对两个窗口管理器都是相同的；要在OB中查看和编辑，请点击菜单>设置>捷径；在FB中，点击菜单>设置>配置>键。为了方便浏览，点击菜单>外观>Conky，并打开FB_OB_Keys的其中一个变体。有两个方便的仪表板，可以方便地访问常用设置。
 - 设置管理器可以从菜单>设置管理器或Alt-F5启动。它整合了MXRPI2的许多特定功能。
 - MX工具可以从设置管理器或F5启动。这个集合是MX Linux以用户为中心的便捷辅助工具集合，是一个广受好评的功能。
- 通过点击顶部面板上的辅助功能（人像）或按F3，可以在登录屏幕上使用板载虚拟键盘。登录后，使用菜单或触摸屏底座（见下文）可以启动不同的键盘kvxkb。
- 通知是由Dunst启用的，其高度详细的用户配置可以在~/.config/dunst/dunstrc/dunstrc中找到。
- 帮助。
 - 本MXRPI2手册可通过F1，菜单>帮助打开。
 - 或通过点击带有红色问号的Dock图标。它存在于由DeepL.com创建的一些翻译中。



- 通过右击桌面上的 "帮助视频" 图标，可以很容易地在 MX Fluxbox 的 YouTube 频道上看到视频。
- 为了避免两个窗口管理器之间的干扰，壁纸在FB中由 Nitrogen 选择，在OB中由 fehbg 选择。要让两者使用相同的方法，请调整自动启动（OB）或启动（FB）。
- **桌面** 图标将显示在两个窗口管理器上。
- Conkies 是特定于窗口管理器的，因此有可能在 ob 和 fb 上有不同的 conkies，或者（默认）只在一个窗口上有 conky。
- 默认情况下有多个菜单：所有应用程序（rofi）、**根菜单**（右击桌面）、详细的分类菜单（xfce4-appfinder）和窗口管理器（中击桌面）。简单而静态的根菜单既传统又非常方便。

荣誉证书

MXRpi2 是一个个人 respin，它集合了过去 20 年里有才华和慷慨的开发者的现有组件，在这里以一种独特的方式进行配置和安排，以产生一个基于树莓派和 MX Linux 的稳定和以用户为中心的操作系统。来源包括。

- Linux、Debian 和 Raspberry Pi 开发者
- Openbox, Fluxbox, Xfce, LXDE, BunsenLabs, Mepis 和 antiX
- 许多工具和应用程序的个人开发者，做的只是工作
- MX Linux Devs，他们为这个项目付出了时间和精力，却没有任何好的理由
- MX-Fluxbox 用户，他们的贡献和建议非常有价值

非常感谢大家！

3. 触摸屏

已经开发了专门的组件和设置，以促进触摸屏的使用。

- 有一个特殊的底座和面板，被设置为自动隐藏，留下足够大的曝光（11px），手指可以抓住它。设置管理器 > Tint2管理器，取消选择任何正在运行的项目，并选中名称以"触摸屏"开头的两个项目。
- 特殊的基座在两端有不工作的向下箭头图标；这些图标允许基座在不启动其中一个应用程序的情况下被打开。
- 菜单字体增加了，使之更容易选择要启动的条目。
- 在登录屏幕上，可以通过点击人形（辅助功能）或按F3键启动虚拟键盘（板载）。
- 点击菜单>设置>触摸屏，启动特殊底座或显示虚拟键盘。

以下是在 7"Raspberry Pi官方显示屏 上测试的功能，可以在OOTB上运行。

- 在桌面上右键单击，由长按触发。
 - 已知问题：在窗口内的元素上（链接、文件等），可以看到上下文菜单，但不能使用。
- 1指
 - 单次点击即可打开文件夹和文件，关闭窗口
 - 通过标题栏拖动窗口
 - 考虑切换主题以改善任何问题。菜单 > 外观 > 主题。
- 2手指：在一些应用程序中垂直拖动以向下/向上滚动，如Firefox或设置管理器。
 - 拖动屏幕在Thunar里面不起作用。要使用滚动条，你可能需要改变它的尺寸，以便轻松抓住它：在featherpad或其他文本编辑器中打开
~/.config/gtk-3.0/gtk.css
并按你的喜好调整这些值。（注意，这也会影响其他gtk应用程序，如synaptic）

```
scrollbar, scrollbar button, scrollbar slider {  
    min-width: 12px;  
    min-height: 12px;  
}
```

一个名为[touchégg](#)的实验性资源是默认安装的，尽管到目前为止我们还无法让它在这些窗口管理器上可靠地运行。

已知的触摸屏问题。

- 在Raspberry Pi Buster中，屏幕反转（设置正确使用脚垫并将电源和其他连接放在底部）不会像Bullseye中那样自动发生。
用[arandr](#)手动反转屏幕并不能带来桌面反转，至少在Buster中是这样。[在这个文档中发现的旋转细节可能会解决这个问题](#)，尽管我们还没有成功实施这些解决方案。
- 在Debian "Bullseye" 上，特别是在64位上，官方显示屏出现了各种问题（链接），这促使我们决定继续使用"Buster"和32位。
- 桌面图标在按下时无法启动。

22.02.02 更新

已知的触摸屏问题。

- 官方显示器上的反转问题已经解决了
- 在 Debian "Bullseye "上的官方显示器出现了各种问题（[链接](#)），特别是 64 位，这引发了我们决定继续使用 "Buster "和 32 位。
- 桌面图标无法启动，最好是隐藏（看不见）或删除（外观）。

4. 默认配置

4.1 通感箱

FB可以在两种基本配置下运行。**默认配置**，此处涉及；和**传统配置**（第5节）。



从左上角顺时针方向看，这里是主要的组成部分。

1. 桌面图标 (4.1.1节)
2. 系统信息显示，称为 "conky" (4.1.2节)。
3. 创意色调2面板 (4.1.3节)。
4. 一个由MX码头制造商或tint2管理的码头 (4.1.4节)。
5. 隐藏的FB "rootMenu" (4.1.5节)。

新用户的第一站很可能是**设置管理器**，可以从Dock、面板或桌面菜单（rootMenu）中获得。除了桌面和Dock项目外，还可以用以下任何工具启动应用程序。

- 传统面板的 "**开始**" (MX标志) 按钮是一个完整的分类菜单 (按键组合)。
Logog+x)
- 组合键 *Logo+a* (Windows或Apple图标)，可以调出一个非常快速的工具，称为 "rofi"，用于按字母顺序排列的菜单和方便的属性 (细节[见Wiki](#))。
- **快捷键F2**，使用实际的程序名称弹出一个小的运行窗口 (**fbrun**)。

下面的章节将使用户对如何使用和管理这些组件有一个基本了解。**注意**：以下各节中的 "菜单" 一词指的是桌面或根菜单，在桌面上右键单击时会出现。

3.1.1 桌面图标

隐藏。菜单>看不见的地方>切换图标
移除（图标）：中键单击图标以启动iDesktool
停止：菜单>看不见的地方>切换iDesk管理
。菜单>外观>桌面图标
帮助：[一个专门的视频](#)或在[Wiki里](#)

桌面图标在MXRPI2中由iDesk启用，这是一个2005年首次开发的程序，旨在为FB和OB等最小窗口管理器的用户绘制桌面图标。MX Linux
开发人员和用户对一个现有的工具进行了改编、现代化和扩展，产生了 **iDesktool**。菜单>外观>
桌面图标。这个工具大大方便了MXRPI2上的桌面图标的使用。它非常直截了当，应该很少引起关于它的使用问题。

下面是桌面图标的基本鼠标动作（配置在 ~/.ideskrc），以默认的 "Help PDF "图标为例。

行动	鼠标	例子
执行	左侧单次点击	打开MXRPI2 YouTube频道
执行alt	右侧单次点击	打开此文件
管理	中间（滚动按钮）单次点击	打开专注于图标的iDesktool。
拖动	左键按住，松开即可停止	

4.1.2 康基

桌面系统显示在FB中是默认启用的。

隐藏。菜单>视线之外>切换康基
移除（康基）。菜单>外观>Conky
停止：菜单>消失>切换conky管理。菜单
>外观>Conky
帮助：在维基中。[MX Conky](#), [Conky Manager](#)

MXRPI2用户可以通过启动MX Conky来利用MX
Linux的默认conky集；Conky管理器可以从其中访问，或使用任何菜单。Conky
Manager是一种方便的基本管理方法，而MX Conky则提供MX
Linux特有的高级功能，如颜色操作。

在Conky Manager中，按照这些简单的步骤来编辑、查看和显示Conky。

- 突出显示每个康采恩，按菜单栏上的预览按钮，看看它是什么样子。请确保在进入另一个预览之前关闭每个预览。
- 点击设置图标（齿轮）来改变基本属性，如位置。

- 勾选方框，选择你想使用的任何康采恩。它将被自动安装。

- 配置文件存储在`~/conky/`文件夹下的单个主题文件中。它们可以被编辑，尽管对初学者来说并不容易，方法是在Conky管理器中突出显示conky，然后点击编辑图标（铅笔）。

对于更复杂的conkies，你可能需要使用一个合成器。点击菜单 > 设置 > 配置 > 启动，并取消对合成器这一行的注释，使其看起来像这样：`compton &`

4.1.3 tint2面板

隐藏。菜单> 看不见的地方> 切换自动隐藏面板

移除。手动：从`~/config/tint2/`中删除该配置。

停止：手动：在"启动"文件的行前加上注释（#）

管理。设置管理器 > Tint2 管理器（在Dock和面板上的图标）

帮助：[在Wiki中](#)

原始的FB工具栏在功能和设计上与今天的用户所期望的有很大不同。这里使用了一个替代的"传统"工具栏，并使用了一个被称为"**tint2**"的高度可配置的应用程序。

要改变面板，通过点击 "开始"
"按钮旁边的扳手图标、Dock上的齿轮图标或选择菜单中的列表，启动设置管理器。然后点击
"Tint2管理器"。你也可以使用`Logo+a (rofi)`来直接访问它。

屏幕打开后显示了`~/config/tint2/`位置的所有tint2配置。

MXRPI2提供了一小套非常不同的配置，你可以尝试，包括两个专门用于触摸屏的配置。

除了选择一个现有的配置，你还可以改变任何面板的元素--
事实上，这是使用tint2的最大乐趣之一。点击"配置"或"编辑"
"按钮进行图形或直接文本编辑。

图形化编辑器包括两个应用程序。

- "Themes"显示用户所在地的所有tint2配置，以及安装时带来的一些其他配置。
- "属性" "属性"
"显示运行中的配置的功能。如果
"窗口不可见，点击左上角的小齿轮图标。

下面是"属性"窗口中的几个常见操作，可以让你开始。

- 从面板-船坞中添加/删除启动器。点击左侧的 "启动器"
"条目。右边的面板有两栏：左边是当前显示在工具栏上的应用程序图标列表，右边
是所有安装的桌面应用程序列表。
 - 添加：从右栏的列表中选择你想要的应用程序，点击中间的"左箭头"
"图标，然后点击"应用"按钮，就可以立即将其添加到工具栏。
 - 拆除：与程序相反。
 - 使用上/下箭头来设置面板上项目的顺序。
- 移动或调整面板的大小。点击左边面板中的"面板"
"条目，然后在右边面板中选择其位置和大小。点击"应用"
"按钮。这也是你可以向下滚动并勾选"自动隐藏"的地方，如果需要的话。

- 改为时间/日期格式。使用Tint2管理器屏幕底部的按钮切换12h/24h。对于其他改变，点击左边面板的 "时钟 "条目，然后将 "第一行格式 "或 "第二行格式 "字段改为你喜欢的格式。时间代码可以在[在维基](#)中找到。

注意：在改变你的当前配置之前，先备份你的配置：点击`~/.config/tint2/tint2rc`，然后用一个新的名字保存它，比如
"tint2rc_BAK"。然后，你可以从你的备份文件中复制你所有的自定义行到新的tint2rc配置的正确位置。

4.1.4 码头

隐藏。菜单 > 看不见的地方 > 切换自动隐藏码头
移除/添加（一个Dock项目）。菜单 > 外观 > Dockmaker
停止（默认停靠）。菜单 > 视线之外 > 停用默认停靠点
管理。菜单 > 外观 > Dockmaker（对于触摸屏底座：tint2）。
帮助：[一个专门的视频](#)或[Wiki](#)

MXRPI2有一个名为Dockmaker的本地应用程序，使用户能够轻松创建、修改和管理码头。当用户第一次登录时，桌面上会出现一个垂直的Dock。其配置在`~/facebook/scripts/DefaultDock.mxdk`中设置。

注意：一个触摸屏底座（tint2）被用来代替Dockmaker，以便在隐藏时可以露出11px的边缘供触摸屏使用。这种 "面板底座 "不能用Dockmaker来操作。

4.1.5 桌面（根）菜单

隐藏：默认情况下总是隐藏，右键显示
移除/添加（一个菜单项）。菜单 > 设置 > 配置 > 菜单
停止：在`~/fluxbox/init`中以`: session.menuFile`开头的行前加上一个注释
(#)。
管理。菜单 > 设置 > 配置 > 菜单
帮助。节和4链接

注意：中键单击桌面，显示一个窗口/桌面菜单。

静态默认的主菜单由独立4的单元组成：一个简短的主菜单（`~/fluxbox/menu-mx`）和位于`~/facebook/submenus`的三个子菜单（外观、设置、视线之外）。这些平面文件很容易阅读，而且完全在用户的控制之下。

rootMenu的部分是由分隔线建立的。

- 顶部：所有应用程序：一个非常快速的菜单（rofi）和最近的文件
- 中间：几个高度使用的应用程序
- 底部。外观、设置、看不见的地方和离开

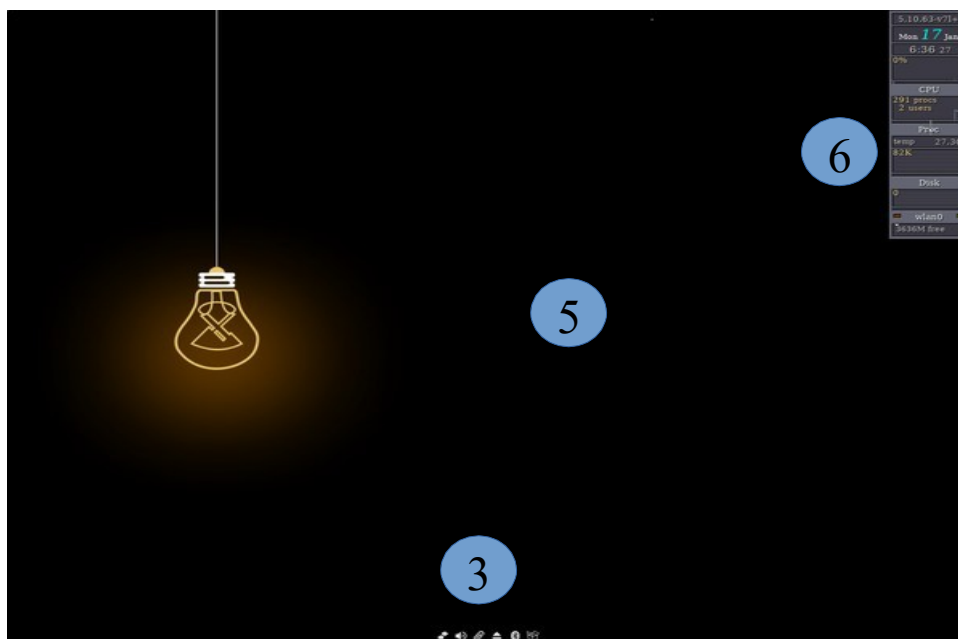
新用户最好通过该菜单进行操作。

4.1.6 监视器（默认情况下不显示）

见 4.2.6

4.2 OB

OB只依赖于位于`~/.config/openbox`的文件3：autostart、menu.xml和rc.xml。



4.2.1 桌面图标

见4.1.1

4.2.2 康基（默认情况下不显示）

见4.1.2

4.2.3 ストライト

自动隐藏、定位等：菜单> 设置> 基本设置，Dock标签

停止：手动：在自动启动文件的行前加上/删除一个注释（#）。

配置。`~/.stalonetrayrc` (对于可能的参数 > `man stalonetray`)

系统托盘是由[stalonetray](#)创建的。由于它被视为一个码头，它将不容易与MX码头共存，因为两者将被定位在同一个屏幕位置（"槽"，在FB中称为"缝"）。

4.2.4 码头（默认情况下不显示）

见 4.1.4.

4.2.5 桌面（根）菜单

隐藏：默认情况下总是隐藏的，右击即可显示

移除/添加（一个菜单项）。菜单 > 设置 > 配置 > 菜单管理。菜单 > 设置 > 配置 > 菜单

帮助。链接

菜单文件是xml格式，不像FB文件那样容易阅读和修改。

注意：中键单击桌面，显示窗口菜单

4.2.6 监测器

在MXRPI2中使用的OB版本中，默认启用了桌面监视器堆栈[gkrellm](#)，有许多皮肤和许多插件可用。

显示。菜单 > 外观 > 显示器

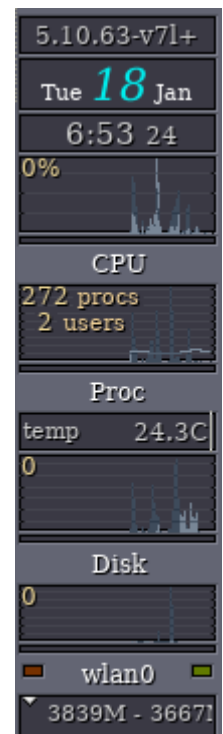
隐藏。不适用

停止自动启动：注释掉autostart/startup文件中的一行，使其看起来像这样。
#gkrellm &

配置：右键单击顶部面板 > 配置。单个元素也可以通过右键点击进行配置。

帮助：[网站](#)。

据称有可能将gkrellm放在系统托盘中，请看[这个解释](#)。



5. 传统的FB配置

本节针对希望运行传统FB设置的用户。

我如何开始呢？

恢复传统的FB设置是非常容易的。右键点击桌面上的任何地方，可以看到并使用桌面菜单（rootMenu）。下面的变化就在你的指尖上。

- 设置 > 工具栏 >
 - Fluxbox：传统的（tint2）面板将消失，FB工具条将出现在屏幕的顶部。
 - 视线之外 > 杀戮码头*
 - 看不见的地方 > 杀死康基*
 - 视线之外 > 切换iDesk和切换图标*。

*对于持续的变化，在文件 "设置">"配置">"启动"中注释（#）相关的行，使它们看起来像这样。

```
# $HOME/.FB/scripts/DefaultDock.mxdk
# $HOME/.FB/scripts/conkystart
# idesktoogle idesk on 1>/dev/null 2>&1 &
```

让我们来看看如何理解和使用改变后的桌面。



横跨顶部的工具栏是什么？

这个FB工具条为MX用户提供有关工作空间、打开的应用程序、系统托盘和当前时间的信息。它的宽度和位置可以通过中间点击（=滚动轮）工具栏上的时钟或寻呼机来设置--如果由于某种原因不能工作，请点击菜单 > 设置 > 窗口、狭缝和工具栏 > 工具栏。高度是在 ~/.FB/init/ 中设置的。

```
session.screen0.toolbar.高度。 0
```

如果有一个零，这意味着所选的样式将设置高度。否则，一个到20的值25往往是舒服的。

工具栏包含以下默认组件（左至右）。

传呼机

- 允许你向上（右键）或向下（左键）切换工作区；与Control + F1/F2/等、Ctrl-Alt + ←/→或使用滚轮在桌面上的空白部分切换相同。编号和名称在 ~/.FB/init 中设置。"W"代表"工作区"。默认情况下不使用。

图标栏

- 在这里，打开的应用程序将显示一个图标，通过右键单击相关图标（包括工具栏本身）>图标栏模式，可以获得各种窗口选项。MX-FB的默认模式是显示所有窗口。

systemtray 又名 systray

- 相当于Xfce中的通知区。默认组件设置在 `~/.FB/init`；有系统托盘选项的应用程序在启动时将显示在这里。

钟表

- 要将时钟调整为12小时或24小时，请右键单击并单击12小时或24小时，以显示的为准。如果这不起作用，选择 "编辑时钟格式"。
- 24小时：`%H:%M`，12小时：`%I:%M`。
- 默认是12小时的时间和日/短月格式的日期：`%I:%M %b %d`。许多其他的时间/日期选项可以在[Wiki](#)中找到。

你可以移动或删除`~/.FB/init/`中的任何一个工具栏组件，默认情况下，它们是这样设置的。

工作区名称、图标栏、系统托盘、时钟

如何使工具栏看起来更像传统的系统，如Windows？

点击菜单 > 外观 > 工具栏 > 传统（使用tint2）

如何去除我不想要的桌面项目？菜单 > 看不见的地方 > ...

这个条目包括。

- 实际的杀毒条目可以停止整个程序。下次你登录时，启动文件中启用的任何东西都会重新出现，除了默认的Dock，它将被禁用。
- 一个禁用条目，用于删除默认的停靠点。
- 切换条目，可以杀死或重新启动一个程序。

我怎样才能改变或增加一个菜单条目？

菜单 > 设置 > 配置 > 菜单。语法是。`[类别] (名称) {命令} -`
确保正确使用括号、小括号和大括号。

例1：改变 "音乐" 以打开Clementine而不是DeaDBeeF

- 找到带有 "音乐"

"一词的一行（必要时使用Ctrl+F）`[exec] (音乐)`
`{deadbeef}`。

- 双击命令部分的 "deadbeef" 一词，使其突出显示，然后输入 "clementine" 并保存，产生这样的结果。
`[执行] (音乐) {克莱门特}`。

- 点击菜单 > 离开 > 刷新以使用新的设置

例子2：将Skype添加到菜单中

- 决定你想让它显示在哪里；在这个例子中，让我们假设你想在普通应用程序部分添

加一个新的类别 "沟通", 并在那里输入它

- 使用子菜单命令创建类别（见下文），引入一个新行，并遵循该模式。**[执行]**（菜单条目）{命令}。
- 结果将看起来像这样。**[子菜单]**（沟

通）。

[exec] (Skype) {skypeforlinux}。

**[结
束]**

• 菜单 > 离开 > 刷新

注意：如第二个例子所示，要使用的命令可能并不总是显而易见的，所以如果有必要，打开应用程序查找器（F6），右键单击你感兴趣的条目>编辑，并复制菜单的正确完整命令。

关于窗户我还应该知道什么？

- 调整大小。在你想改变的角落附近按**Alt+右键**，然后拖动。
- 移动：**Alt+左键**点击并拖动。
- 棒：使用**左上角的小方块**将窗口限制在当前桌面上。
- 选项：在窗口顶部的工具栏上点击右键。特别有价值的是选择记忆大小和位置的能力（记录在`~/.FB/apps`）。
- 标签：通过简单的**Ctrl-**点击并按住一个窗口的标题栏，并将其拖放到另一个窗口上，将多个窗口合并成一个有标签的窗口。反过来，再把它们分开。

我在菜单中看到样式，那些是什么？

样式是简单的文本文件，告诉FB如何生成窗口和工具条组件以及菜单的外观。FB在`/usr/share/FB/styles/`中提供了大量的样式，在菜单>外观>样式中显示，还有许多样式可以在网上搜索"FB样式"找到。

样式可以包括一个背景图片，但在MX-FB中，默认情况下，在菜单>设置>配置>叠加中的顶部线条是被阻止的。要让样式决定背景，请在行前放置一个哈希标记，使它看起来像这样。

！下面一行将阻止样式设置背景。

#background: none

如果你喜欢一种风格，但想改变某些特征，把它复制到`~/.FB/styles`，重命名它，然后进行修改（参考下面链接下的Ubuntu风格指南）。你会在该文件夹中发现一些已经被修改过的FB样式，以便在MX中使用。

什么是主题，我如何管理它们？

在MX-

FB中默认安装了一些主题，其他的可以通过网络搜索找到。GTK主题可以控制一些项目，如

面板颜色、窗口和标签的背景、应用程序在激活和非激活时的外观、按钮、复选框等。它们的范围从很深到很浅。

MX-FB的默认主题是MX-

Comfort。它可以通过在桌面上点击右键来改变，从而调出菜单>外观>主题，调出一个主题、图标、字体等的选择器，这使得查看和选择其他可能性非常容易。

我无法阅读一些文本，我可以做些什么吗？

你可以使用主题选择器调整主题或样式所使用的字体；MXPi的默认字体是Sans

11。通过使用`~/.FB/overlay`文件，可以进行更详细的控制。例如，可以尝试用这组命令来使文字普遍变大。

```
#字体 -----
menu.frame.字体。PT Sans-12:regular menu.title.
字体。PT Sans-12:regular toolbar.clock.字体。PT
Sans-11:regular toolbar.workspace.字体。PT
Sans-11:regular toolbar.iconbar.focus.font:PT
Sans-11:regular toolbar.iconbar.unfocused.font。
PT Sans-11:regular window.font:Lato-9
```

关于其他字体选项，请查阅本文件末尾的链接。

我可以改变墙纸吗？

首先确保叠加文件阻止了确定背景的样式。然后点击菜单 > 外观 > 壁纸 >

选择，查看可用的选择。从菜单项弹出的列表包括用户背景（`~/.facebook/backgrounds`和`~/Pictures/Backgrounds`）和系统背景（`/usr/share/backgrounds`）。

有哪些终端可用？

- Ctrl+F4和菜单=Xfce4-终端
- Ctrl+Alt+t = Xterm

我可以使用我自己的按键组合吗？

是的。在菜单>设置>配置>按键中，许多按键被默认列出。有几个键的名字有点晦涩难懂。

- Mod1 = Alt
- Mod4 = 徽标键 (Windows, Apple)

更多: <http://FB.sourceforge.net/docbook/en/html/c296.html>

在MX-FB中，有专门的功能键组合（见 `按键` 文件的顶部，以改变）。

- Ctrl+F1:MX-FB文件
- Ctrl+F2：使用快速应用程序运行器 "[rofi](#)" 运行命令。
- Ctrl+F3：文件管理器
- Ctrl+F4：下拉式终端
- vF5: MX工具

单独的功能键没有被编程，以避免与应用程序的使用发生冲突。

有哪些屏幕选项？

- 亮度。设置管理器 > 工具 > 亮度系统盘
- 捕获：在Dock中的一个专用图标运行MXRPi2-quickshot；如果你有一个Print Screen（又称Print，PrtSc等）键，应该也可以。它被设置为选择一个区域。

我读过关于狭缝的文章：那是什么？

狭缝最初被设想为[dockapps](#)的容器，但在MXRPI2中它主要用于dock。它可以位于桌面上的不同位置。

- 左上、中上、右上
- 左中心，右中心
- 左下、中下、右下

你可以用这个终端命令来搜索默认 repo 中的 dockapps。

apt-cache 搜索 dockapp

仓库中许多可用的东西可能不好用，但值得一看。

6. 链接

man文件（在终端或<https://linux.die.net/man/>）：fluxbox, fluxbox-keys, fbrun, fluxstyle, fluxbox-remote。

<http://fluxbox.sourceforge.net/docbook/en/pdf/fluxbook.pdf>

基本手册，有些过时，但仍然有用。

http://openbox.org/wiki/Main_Page

非常有帮助的OB Wiki

<https://bbs.archlinux.org/viewtopic.php?id=77729>

一些带有实例的良好的一般性解释

<https://wiki.archlinux.org/index.php/fluxbox>

有些命令是Arch专用的

<https://wiki.ubuntu.com/HowToFluxboxStyles>

<https://ubuntuforums.org/showthread.php?t=617812>

FB钥匙上的优秀主题

<https://desertbot.io/blog/raspberry-pi-touchscreen-kiosk-setup>

为RPi Buster设置亭子

<https://raspberrypi.stackexchange.com/questions/tagged/touchscreen?tab=newest&page=1&pagesize=15>

最近官方显示的问题[https://wiki.debian.](https://wiki.debian.org/FluxBox)

[org/FluxBox](https://wiki.debian.org/FluxBox)

<http://fluxbox.sourceforge.net/docbook/en/html/chap-tabs.html>

窗口标签

<https://fmirkes.github.io/articles/20190827.html>

在RPi触摸屏上点击右键（但不是Bullseye）。

<https://github.com/jerry3904/mx-fluxbox>

MX-FB的GitHub repo

<https://mxlinux.org/wiki/help-files/help-mx-fluxbox/>

The MX-FB Wiki entry

<https://bit.ly/2Sm1PJl>

YouTube。MX-FB频道